

Załącznik Nr 1  
do Uchwały Nr XVI/128/16  
Rady Miasta Bielsk Podlaski  
z dnia 23 lutego 2016 r.

**GMINNY PROGRAM  
PRZECIWDZIAŁANIA PRZEMOCY W RODZINIE  
ORAZ OCHRONY OFIAR PRZEMOCY W RODZINIE  
W BIELSKU PODLASKIM  
NA LATA 2016 – 2020**



Bielsk Podlaski, 2016

## SPIS TREŚCI

Wprowadzenie	str. 3
I. Podstawa prawna	str. 4
II. Podstawowe założenia programu	str. 4
III. Diagnoza zjawiska przemocy w Gminie Miejskiej Bielsk Podlaski	str. 5
IV. Cele i założenia programu	str. 15
V. System przeciwdziałania przemocy w rodzinie	str. 18
VI. Harmonogram działań	str. 19
VII. Monitoring, sprawozdawczość i ewaluacja	str. 21

## **Wprowadzenie**

Rodzina jest najważniejszym środowiskiem w życiu człowieka kształtującym osobowość, system wartości, poglądy czy styl życia. Rodzice czy opiekunowie prawni są wzorem dla dzieci. Ważną rolę w prawidłowo funkcjonującej rodzinie odgrywiają wzajemne relacje pomiędzy rodzicami, oparte na miłości, wzajemnym szacunku i zrozumieniu. W przypadku dezorganizacji i zaburzenia tych podstawowych wartości i zachowań rodzina nie jest w stanie prawidłowo realizować swoich zadań, role wewnątrzrodzinne ulegają zaburzeniu, łamane są reguły, a zachowania poszczególnych członków rodziny stają się coraz bardziej niezgodne z normami prawnymi i moralnymi oraz oczekiwaniami społecznymi.

Według definicji zawartej w ustawie o przeciwdziałaniu przemocy w rodzinie przemoc to „jednorazowe albo powtarzające się umyślne działanie lub zaniechanie naruszające prawa lub dobra osobiste członków rodziny, w szczególności narażające te osoby na niebezpieczeństwo utraty życia, zdrowia, naruszające ich godność, nietykalność cielesną, wolność, w tym seksualną, powodujące szkody na ich zdrowiu fizycznym lub psychicznym, a także wywołujące cierpienia i krzywdy moralne u osób dotkniętych przemocą”.

Zgodnie z Preambułą ustawy z dnia 29 lipca 2005 r. o przeciwdziałaniu przemocy w rodzinie (Dz. U. z 2015 r. poz. 1390) przemoc w rodzinie narusza podstawowe prawa człowieka, w tym prawo do życia i zdrowia oraz poszanowanie godności osobistej, a władze publiczne mają obowiązek zapewnić wszystkim obywatelom równe traktowanie i poszanowanie ich praw i wolności. Natomiast ustawa z dnia 6 czerwca 1997 r. Kodeks karny (Dz. U. z 1997 r. Nr 88, poz. 553 z późn. zm.) określa czyny zabronione, które mogą stanowić akt przemocy domowej, za które przewiduje karę pozbawienia wolności.

Zjawiskiem, na które należałoby zwrócić szczególną uwagę, jest przemoc domowa. Może być ona zarówno skutkiem, jak i przyczyną dysfunkcji w rodzinie. Bez wątplenia należy ją zakwalifikować do kategorii zachowań negatywnych o dużej szkodliwości społecznej. Dzieci wzrastające wśród przemocy w domu są często zapomnianymi jej ofiarami. Doznają przemocy nie tylko wtedy, gdy są bezpośrednio zaniedbywane przez rodziców lub opiekunów prawnych. Cierpią i są krzywdzone także wtedy, gdy są świadkami przemocy dorosłych. Doświadczenia z dzieciństwa mają wpływ na całe życie.

Wyróżniamy kilka rodzajów przemocy i każdy z nich ma swoje charakterystyczne wyznaczniki, chociaż wiele elementów jest wspólnych, chociażby to, że każda forma przemocy powoduje ból, cierpienie, zawsze narusza prawa i dobra osobiste ofiary i jest

intencjonalna. Wyróżnia się pięć podstawowych rodzajów przemocy w rodzinie: przemoc fizyczna, przemoc psychiczna, przemoc seksualna, przemoc ekonomiczna i zaniedbanie.

Prawo ofiary do bezpieczeństwa, do niepoddawania się przemocy stanowi priorytet gminnej polityki społecznej uwzględniany w działaniach, które zostaną podjęte. Wielu ofiarom udaje się samodzielnie przeciwstawić sprawcy przemocy, większość jednak potrzebuje pomocy innych. W związku z tym niezbędna jest współpraca i integracja wielu podmiotów działających na rzecz przeciwdziałania przemocy w rodzinie. Pozwoli to na profesjonalne udzielanie pomocy ofiarom przemocy w rodzinie oraz oddziaływanie na sprawców przemocy w rodzinie.

## **I. PODSTAWA PRAWNA**

Podstawą prawną działań związanych z przeciwdziałaniem przemocy w rodzinie jest:

1. ustawa z dnia 29 lipca 2005 roku o przeciwdziałaniu przemocy w rodzinie (Dz. U. z 2015 r. poz. 1390),
2. ustawa z dnia 12 marca 2004 roku o pomocy społecznej (Dz. U. z 2015 r. poz. 163 z późn. zm.),
3. ustawa z dnia 26 października 1982 roku o wychowaniu w trzeźwości i przeciwdziałaniu alkoholizmowi (Dz. U. z 2015 r. poz., 1286).

Program jest skorelowany z następującymi Programami:

1. Strategią Integracji i Rozwiązywania Problemów Społecznych Miasta Bielsk Podlaski na lata 2014 – 2022,
2. Miejskim Programem Profilaktyki i Rozwiązywania Problemów Alkoholowych,
3. Miejskim Programem Przeciwdziałania Narkomanii.

## **II. PODSTAWOWE ZAŁOŻENIA PROGRAMU**

Program Przeciwdziałania Przemocy w Rodzinie oraz Ochrony Ofiar Przemocy w Rodzinie na lata 2016-2020 skierowany jest do mieszkańców Gminy Miejskiej Bielsk Podlaski, w szczególności których dotyka problem przemocy, są ofiarami przemocy, sprawcami przemocy lub świadkami przemocy.

Realizatorem Gminnego Programu jest Zespół Interdyscyplinarny ds. Przeciwdziałania Przemocy w Rodzinie działający przy Miejskim Ośrodku Pomocy Społecznej w Bielsku Podlaskim.

Źródłem finansowania zadań zawartych w Gminnym Programie Przeciwdziałania Przemocy w Rodzinie oraz Ochrony Ofiar Przemocy w Rodzinie będą środki własne gminy.

### **III. DIAGNOZA ZJAWISKA PRZEMOCY W RODZINIE W GMINIE MIEJSKIEJ BIELSK PODLASKI**

Diagnozę dotyczącą zjawiska przemocy w rodzinie sporządzono w oparciu o dane otrzymane przede wszystkim z Zespołu Interdyscyplinarnego ds. Przeciwdziałania Przemocy w Rodzinie w Bielsku Podlaskim zbierane w ramach procedury „Niebieskie Karty”, Komendy Powiatowej Policji w Bielsku Podlaskim, Sądu Rejonowego i Prokuratury Rejonowej w Bielsku Podlaskim, Miejskiej Komisji Rozwiązywania Problemów Alkoholowych oraz miejskich przedszkoli i szkół za okres 2012 – 2014, a także na podstawie dokumentu „Diagnoza lokalnych zagrożeń społecznych Miasta Bielsk Podlaski” opracowanej przez Studio Diagnozy i Profilaktyki z Krakowa w miesiącu listopadzie ubiegłego roku.

„Diagnoza lokalnych zagrożeń społecznych Miasta Bielsk Podlaski” obejmuje lata 2013-2014 i zawiera wyniki badań ankietowych przeprowadzonych wśród mieszkańców miasta Bielsk Podlaski:

#### **„Przemoc**

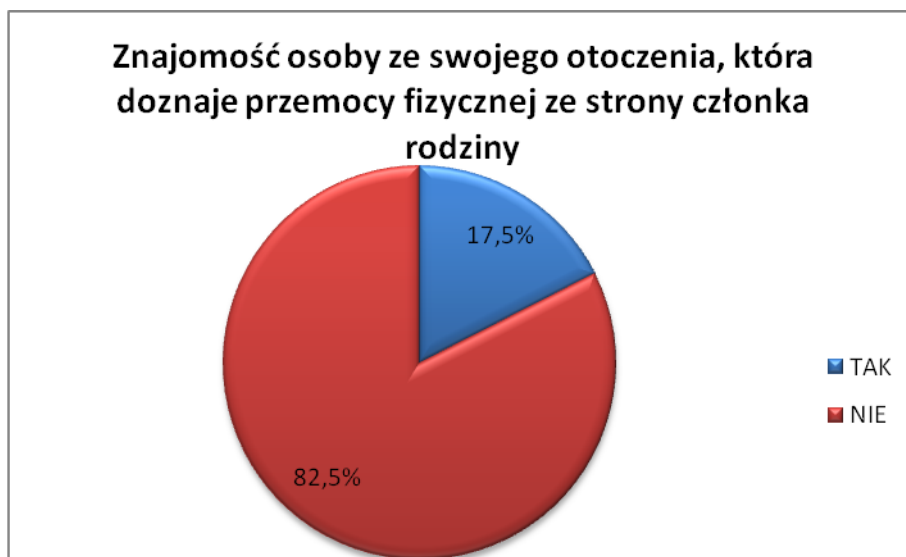
„Ogółem 23% dorosłych Polaków deklaruje, że padło ofiarą przemocy. Co dziesiąty (10%) doświadczył agresji na ulicy, ale nie w pobliżu domu, natomiast co czternasty (7%) – w najbliższej okolicy miejsca zamieszkania. W domu z aktami przemocy spotkało się 6% dorosłych. Co dwudziesty (5%) padł ofiarą przemocy w lokalu gastronomicznym – restauracji, kawiarni, na dyskotecce. Mniej liczne grupy doświadczyły agresji w pracy bądź w szkole, w środkach komunikacji lub w jakimś innym miejscu (po 3%). Mężczyźni znacznie częściej niż kobiety przyznają, że zdarzyło im się paść ofiarą agresji (odpowiednio: 28% i 18%). Większość dorosłych (68%) przyznaje, że w ich domach zdarzają się różnego rodzaju konflikty, sprzeczki lub awantury”.<sup>1</sup>

Zbadanie zjawiska przemocy jest dość trudne. Często bowiem ofiary agresji nie przyznają się do tego, co może być spowodowane między innymi racjonalizacją, usprawiedliwianiem sprawców, obwinianiem siebie. Przemoc, zarówno ta fizyczna, jak i psychiczna, jest zjawiskiem dość powszechnym w polskiej społeczności, o czym świadczą wyniki CBOS cytowane wyżej. W naszym badaniu interesowało nas przede wszystkim zbadanie zjawiska przemocy w rodzinie i stosowanie jej w stosunku do dzieci, oraz skala zjawiska w Bielsku Podlaskim.

---

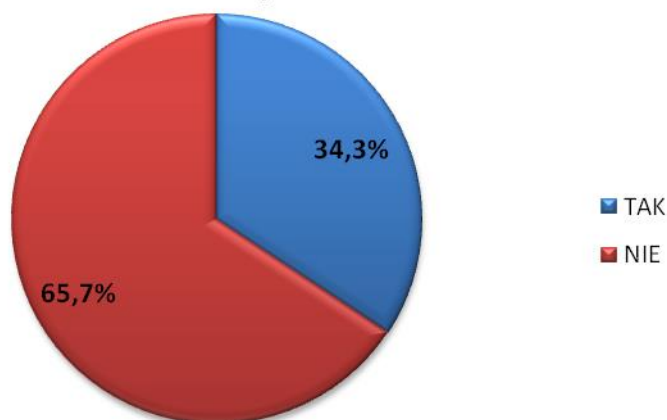
<sup>1</sup> CBOS „Przemoc i konflikty w domu”, 2009r.

Na początek zapytaliśmy respondentów, czy znają osoby, które doświadczają **przemocy fizycznej ze strony najbliższych**. Przeważają zdecydowanie osoby, które nie znają takich osób (82,5%) w porównaniu do osób, które znają osoby doświadczające przemocy (17,5%). Rodziny, w których występuje przemoc zna 15,5% badanych kobiet oraz 20% badanych mężczyzn.



Interesowało nas również, czy respondenci znają osoby, które doświadczają **przemocy psychicznej ze strony najbliższych**. Przeważają badani, którzy nie znają takich osób (65,7%) w porównaniu do respondentów, którzy znają osoby doświadczające przemocy (34,3%). Zestawienie według płci wygląda następująco—38,6% badanych kobiet oraz 28,9% badanych mężczyzn zna takie rodziny.

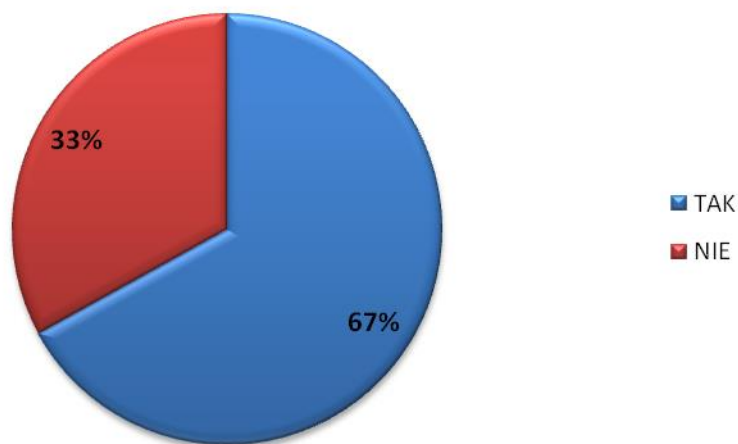
**Znajomość osoby ze swojego otoczenia, która doznaje przemocy psychicznej ze strony członka rodziny**



Skala zjawiska przemocy zdaje się być stosunkowo poważna, jeśli weźmie się pod uwagę, że istnieją osoby, które doświadczają przemocy, natomiast nikt o tym nie wie. Przemoc psychiczna i fizyczna w rodzinie jest poważnym problemem społecznym. Jak widać również stanowi ona problem w Bielsku Podlaskim.

W związku z powyższym zbadaliśmy, czy respondenci wiedzą, gdzie należy się zgłosić, do kogo udać, jeśli mają wiadomość o osobie, która jest ofiarą przemocy. Ponad dwie trzecie badanych posiada taką wiedzę, pozostałą jedną trzecią osób należałoby poddać edukacji w tej kwestii. 80% badanych mężczyzn oraz 56,9% badanych kobiet przyznało, że posiadają taką wiedzę.

**Znajomość instytucji, do których należy się udać by pomóc osobie, która jest ofiarą przemocy**



Rysuje się obraz społeczności dobrze poinformowanej. Warto ponadto dodać, iż do sprawnego funkcjonowania społeczeństwa obywatelskiego nie wystarczy sama wiedza, lecz również działanie. Deklaracja o znajomości osób i instytucji nie jest równoznaczna z podjęciem działania na rzecz ofiary przemocy.

Interesowała nas również postawa badanych względem przemocy. Zapytaliśmy, czy istnieją jakieś specjalne okoliczności, warunki, które mogłyby usprawiedliwiać stosowanie przemocy.



Zdecydowana większość badanych zaprzeczyła temu stwierdzeniu (76,7%), zaś 16,5% badanych nie miało zdania. 6,8% badanych uznało możliwość zaistnienia takich warunków. Wystąpiły minimalne różnice między badanymi kobietami i mężczyznami. 11,1% badanych mężczyzn i 3,4% kobiet uważa, że istnieją okoliczności usprawiedliwiające takie zachowania. Większość badanych odrzuciła koncepcje usprawiedliwiania stosowania przemocy specjalnymi, nietypowymi okolicznościami, co jest pozytywną informacją.

Następnie zbadaliśmy postawę mieszkańców co do stosowania kar fizycznych i przemocy względem dzieci. Stosowanie kar fizycznych względem dzieci jest tematem dość kontrowersyjnym. Dnia 1 sierpnia 2010 roku weszła w życie nowelizacja ustawy o przeciwdziałaniu przemocy w rodzinie, która przewiduje całkowity zakaz stosowania kar cielesnych wobec dzieci.<sup>2</sup> Badając postawy mieszkańców Bielska Podlaskiego względem tego

<sup>2</sup> Dz. U. Nr 125, poz. 842



tematu, poprosiliśmy ich o zaopiniowanie stwierdzenia, jako zgodnego lub niezgodnego z ich przeświadczeniem.

**„Stosowanie kar fizycznych w stosunku do dzieci jest dobrą metodą wychowawczą.”**

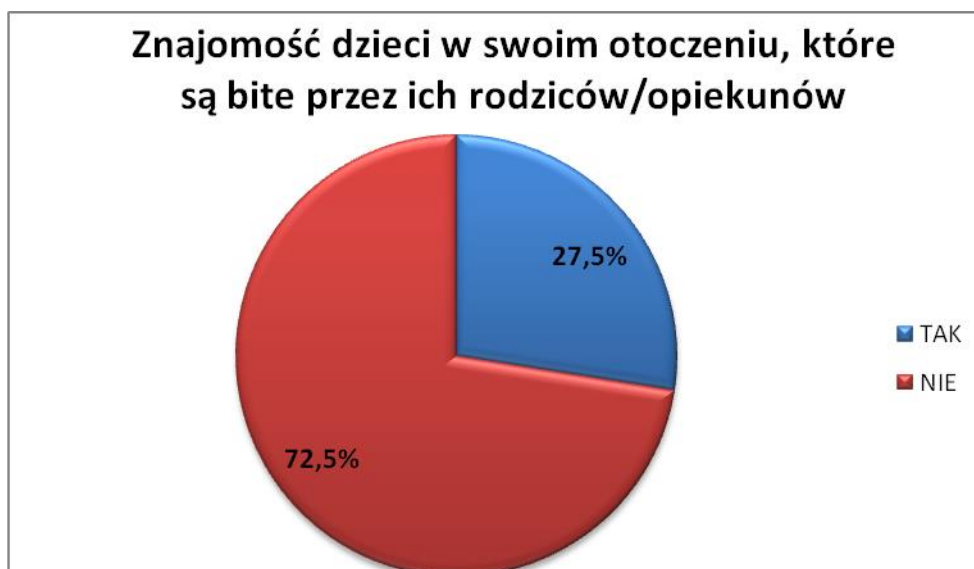
Tak – 10,7%

Nie – 89,3%

	Kobiety	Mężczyźni
<b>Tak</b>	8,6%	13,3%
<b>Nie</b>	91,4%	82,7%

W tym pytaniu wystąpiło niewielkie zróżnicowanie odpowiedzi badanych ze względu na płeć. Badani mężczyźni częściej niż badane kobiety odpowiadali twierdząco na to pytanie. Stosunkowo niewielu badanych mieszkańców zgadza się z opinią, że bywają sytuacje, kiedy dziecku trzeba na przykład dać klapsa.

Zapytaliśmy również, czy respondenci znają przypadki bicia dzieci. 72,5% badanych odpowiedziało, że nie spotkało się w swoim otoczeniu z przypadkiem uderzenia małoletniego. 24,6% badanych kobiet oraz 31,3% badanych mężczyzn odpowiedziało twierdząco na to pytanie.



”

Z informacji przedstawionych przez Prokuraturę Rejonową w Bielsku Podlaskim na temat przemocy w rodzinie dla miasta Bielsk Podlaski wynika, iż liczba przestępstw

dotyczących przemocy w rodzinie wzrosła od roku 2012. Dodatkowo wzrosła liczba postępowań skierowanych do sądu z aktem oskarżenia.

	<b>2012 r.</b>	<b>2013 r.</b>	<b>2014 r.</b>
Liczba przestępstw zarejestrowanych dotyczących przemocy w rodzinie	19	29	27
Liczba postępowań zakończonych odmową wszczęcia dochodzenia	16	19	15
Liczba postępowań zakończonych umorzeniem	0	2	3
Liczba postępowań skierowanych z aktem oskarżenia	2	8	8
Liczba postępowań zawieszonych	0	0	0
Liczba postępowań skierowanych do sądu z wnioskiem o umorzenie i zastosowanie środka zabezpieczającego (umieszczenie w zakładzie psychiatrycznym)	1	0	1

Źródło: Prokuratura Rejonowa w Bielsku Podlaskim

Z danych Sądu Rejonowego w Bielsku Podlaskim w sprawie zjawiska przemocy w rodzinie za lata 2012 - 2014 wynika, iż na przestrzeni lat 2012 – 2014 nieznacznie wzrosła liczba osób skazanych za przestępstwo z art. 207 kk – znęcanie się fizyczne lub psychiczne.

1. II Wydział Karny:

- a) za przestępstwo karne z art. 207 kk skazał 37 osób (w 2012 roku – 13 os., w 2013 roku – 9 os., w 2014 roku – 15 os.),
- b) w 5 sprawach orzeczono obowiązek powstrzymania się od kontaktów z osobą pokrzywdzoną lub zakaz zbliżania się do osoby pokrzywdzonej (w 2012 roku – 4 os., w 2013 roku - 1 os.),

- c) w 3 sprawach nakazano opuszczenie przez sprawcę przemocy mieszkania zajmowanego wspólnie z osobą pokrzywdzoną (w 2012 r. – wobec 2 os., w 2013 r.- wobec 1 os.)

2. III Wydział Rodzinny i Nieletnich:

- a) liczba odebranych dzieci w trybie nagłym z powodu zaniedbań opiekuńczo – wychowawczych wyniosła 7 osób,  
 b) liczba odebranych dzieci na podstawie orzeczenia kończącego z powodu zaniedbań opiekuńczo – wychowawczych wyniosła 23 os.

Jak wynika z danych statystycznych Komendy Powiatowej Policji w Bielsku Podlaskim w okresie od 2012 – 2014 doszło do 1204 interwencji domowych na terenie miasta i powiatu bielskiego. W związku z podejrzeniem występowania przemocy w rodzinie w 71 przypadkach wszczęto postępowanie. Ogólna liczba pokrzywdzonych w wyniku przemocy domowej wynosiła 352 osoby, w tym 209 osób to kobiety, 14 osób to mężczyźni i 129 osób to dzieci. Ogólna liczba sprawców przemocy domowej będących pod wpływem alkoholu wynosiła 179 osób. Zatrzymano i przewieziono do Izby Wyrzeźwień i Policyjnych Pomieszczeń dla Osób Zatrzymanych 112 osób. W 8 przypadkach bielska Policja wystąpiła z wnioskiem o przymusowe leczenie odwykowe do MKRPA. W wyniku interwencji domowych założono 224 Niebieskie Karty. W 221 przypadkach sprawcami przemocy byli mężczyźni, w 3 przypadkach sprawcami przemocy okazały się być kobiety.

<b>Kategoria</b>	<b>2012 r.</b>	<b>2013 r.</b>	<b>2014 r.</b>
Liczba interwencji domowych na terenie miasta Bielsk Podlaski, w tym dotyczących przemocy domowej	303	589	312
Liczba sprawców przemocy domowej pod wpływem alkoholu	39 os.	40 os.	100 os.
Liczba pokrzywdzonych w wyniku przemocy domowej	kobiety-42, mężczyźni-5, małoletni-43	kobiety-39, mężczyźni-2, małoletni-24	kobiety-128, mężczyźni-7, małoletni-62
Liczba osób zatrzymanych w Izbach Wyrzeźwień i policyjnych pomieszczeniach dla osób zatrzymanych	Izba Wyrzeźwień - 1, PDOZ - 10, zatrzymani w związku z art.207 KK - 3	Izba Wyrzeźwień - 8, PDOZ - 6, Zatrzymani w związku z art.207 KK - 5	Izba Wyrzeźwień-33, PDOZ - 31, zatrzymani w związku z art. 207 KK - 15

Liczba postępowań z art. 207 Kodeksu Karnego	26	21	24
Liczba wniosków dotyczących leczenia odwykowego do MKRPA w Bielsku Podlaskim	3	3	2
Liczba założonych Niebieskich Kart podczas interwencji domowych	43	43	138
Sprawcy przemocy (płeć)	Mężczyźni-42, kobiety-1	mężczyźni-42, kobiety-1	mężczyźni-137, kobiety-1
Liczba wniosków kierujących sprawców przemocy na terapię dla osób stosujących przemoc w rodzinie	Nie odnotowano	Nie odnotowano	Nie odnotowano

Legenda:

PDOZ- pomieszczenie dla osób zatrzymanych  
art. 207 KK- znęcanie się fizyczne lub psychiczne

Z danych Zespołu Interdyscyplinarnego ds. Przeciwdziałania Przemocy w Rodzinie w Bielsku Podlaskim działającego przy MOPS wynika, iż w latach 2012 – 2014 do Przewodniczącego Zespołu Interdyscyplinarnego wpłynęło 96 formularzy NK – A dotyczących podejrzenia stosowania przemocy w rodzinie wszczynających procedurę „Niebieskie Karty” (2012 r. - 16, 2013 – 28, 2014 r. – 52), które były rozpatrywane przez Zespół Interdyscyplinarny i Grupy Robocze.

Dane przekazane przez Zespół Interdyscyplinarny wskazują, że najczęściej procedurę „Niebieskie Karty’ wszczynali przedstawiciele Komendy Powiatowej Policji w Bielsku Podlaskim 135 razy, następnie Miejskiego Ośrodka Pomocy Społecznej w Bielsku Podlaskim w liczbie 10. Odnotowano 2 przypadki wszczęcia procedury przez przedstawicieli oświaty oraz 1 przypadek przez służbę zdrowia.

Przewodniczący Zespołu Interdyscyplinarnego w 2 przypadkach zawiadomił Prokuraturę Rejonową o podejrzeniu popełnienia przestępstwa przemocy w rodzinie. W przypadku 8 rodzin wystosowano wnioski do Wydziału Rodzinnego i Nieletnich Sądu Rejonowego w Bielsku Podlaskim w związku z zaniedbaniami opiekuńczo – wychowawczymi. Przewodniczący Zespołu Interdyscyplinarnego w przypadku 8 osób podejrzanych o stosowanie przemocy w rodzinie złożył wniosek o skierowanie na przymusowe leczenie odwykowe do Miejskiej Komisji Rozwiązywania Problemów Alkoholowych.

1. Liczba zawiadomień do Prokuratury Rejonowej o podejrzeniu popełnienia przestępstwa z art. 207 § 1 Kodeksu karnego w poszczególnych latach wynosiła:

2012 r.	2013 r.	2014 r.
0	1	1

2. Liczba wniosków skierowanych do Wydziału Rodzinnego i Nieletnich Sądu Rejonowego w związku z zaniechaniami opiekuńczo – wychowawczymi w poszczególnych latach wynosiła:

2012 r.	2013 r.	2014 r.
4	2	2

3. Liczba interwencji związanych z procedurą odebrania dziecka przez pracownika socjalnego (art. 12a ustawy z dnia 29 lipca 2005 r. o przeciwdziałaniu przemocy w rodzinie):

2012 r.	2013 r.	2014 r.
0	0	0

4. Liczba założonych „Niebieskich Kart” w poszczególnych latach wynosiła:

Podmiot uprawniony do założenia procedury „NK”	2012 r.	2013 r.	2014 r.
MOPS	3	2	5
KPP	32	29	74
OŚWIATA	2	2	0
MKRPA	0	0	0
SŁUŻBA ZDROWIA	1	0	0
Ogółem:	38	33	79

**5. Liczba sprawców przemocy, którzy nie podjęli współpracy z Zespołem Interdyscyplinarnym/Grupą Roboczą w poszczególnych latach wynosiła:**

2012 r.	2013 r.	2014 r.
1	6	8

Źródło: Zespół Interdyscyplinarny ds. Przeciwdziałania Przemocy w Rodzinie

Z danych Miejskiej Komisji Rozwiązywania Problemów Alkoholowych w Bielsku Podlaskim wynika, iż:

- w roku 2012 do komisji wpłynęły 62 wnioski o leczenie odwykowe (16 kobiet i 46 mężczyzn), w tym 5 osób podejrzanych o stosowanie przemocy w rodzinie,
- w roku 2013 do komisji wpłynęło 79 wniosków o leczenie odwykowe (13 kobiet i 66 mężczyzn), w tym 13 osób podejrzanych o stosowanie przemocy w rodzinie,
- w roku 2014 do komisji wpłynęły 64 wnioski o leczenie odwykowe (5 kobiet i 59 mężczyzn), w tym 13 osób podejrzanych o stosowanie przemocy w rodzinie.

Wszystkie wnioski dotyczyły nowych osób, wśród nich osobami najczęściej stosującymi przemoc w rodzinie byli mężczyźni.

Z danych przedłożonych przez przedszkola i szkoły wynika, iż w latach 2012 - 2014 problem przemocy w rodzinie zanotowano kilkunastokrotnie, w tym osobiście 9 razy zgłosili uczniowie szkół. W każdym zgłaszanym przypadku rodziny otrzymały wsparcie pedagoga i psychologa szkolnego. Pedagodzy szkół i przedszkoli biorą też udział w spotkaniach grup roboczych powołanych przez Zespół Interdyscyplinarny. Najczęściej szkoła dowiaduje się o problemie przemocy z informacji Zespołu Interdyscyplinarnego lub innych instytucji (10 uczniów, w których wystąpił problem przemocy w rodzinie). Łącznie problem przemocy w rodzinie dotknął 29 rodzin uczniów bielskich szkół podstawowych i gimnazjów.

Natomiast w bielskich przedszkolach problem przemocy w rodzinie zgłoszony był jeden raz w 2013 r. Działania pomocowe na rzecz rodziny zostały uruchomione przez MOPS w Bielsku Podlaskim oraz Komendę Powiatową Policji w Bielsku Podlaskim. Rodzinie została założona Niebieska Karta.

Z analizy przedstawionych powyżej danych wynika, że przemoc w rodzinie na terenie miasta Bielsk Podlaski jest problemem społecznym. Jednocześnie można zauważyć, że znaczna część aktów przemocy dokonywana jest pod wpływem alkoholu. Dominującymi sprawcami przemocy są mężczyźni, zaś jej ofiarami kobiety i dzieci. Zauważalny jest również

wzrost liczby osób skazanych za przestępstwo z art. 207 kk. W sporadycznych przypadkach Sąd orzekał obowiązek powstrzymania się od kontaktów z osobą pokrzywdzoną lub zakaz zbliżania się do osoby pokrzywdzonej. W sprawach jednostkowych nakazywano opuszczenie przez sprawcę przemocy mieszkania zajmowanego wspólnie z osobą pokrzywdzoną.

Należy przypuszczać, że rzeczywista liczba osób i rodzin dotkniętych przemocą jest znacznie wyższa niż wskazują na to przywołane statystyki. Osoby doznające przemocy domowej często przez wiele lat ukrywają swój problem, dlatego trudno jest określić dokładną skalę problemu przemocy.

#### **IV. CELE I ZAŁOŻENIA PROGRAMU**

Koordinatorem Programu jest Zespół Interdyscyplinarny ds. Przeciwdziałania Przemocy w Rodzinie w Mieście Bielsk Podlaski przy współpracy z następującymi instytucjami:

- Urzędem Miasta Bielsk Podlaski,
- Miejskim Ośrodkiem Pomocy Społecznej
- Miejską Komisją Rozwiązywania Problemów Alkoholowych,
- Policją i sądami,
- placówkami oświatowymi ,
- świetlicami środowiskowymi i klubami dziecięcymi,
- placówkami kulturalno – oświatowymi,
- kościołami i związkami wyznaniowymi,
- organizacjami pozarządowymi,
- zakładami opieki zdrowotnej,
- Powiatowym Centrum Pomocy Rodzinie.

##### **1. CEL OGÓLNY PROGRAMU**

**CELEM OGÓLNYM PROGRAMU JEST POWSTANIE ZINTEGROWANEGO SYSTEMU POMOCY RODZINIE Z PROBLEMEM PRZEMOCY DOMOWEJ**

##### **2. CELE SZCZEGÓŁOWE PROGRAMU**

- 1) Diagnozowanie i monitorowanie problemu przemocy w rodzinie.**

Działania:

- a) Monitorowanie problematyki przemocy w rodzinie oraz udzielanej pomocy
- b) Zbieranie i aktualizowanie informacji na temat rozmiarów i form przemocy

**2) Podniesienie świadomości i wrażliwości społecznej na problemy związane z przemocą w rodzinie.**

Działania:

- a) przygotowanie i udostępnianie materiałów o charakterze informacyjnym dla osób doznających przemocy oraz osób stosujących przemoc, zawierających informacje o możliwej do uzyskania pomocy,
- b) rozpowszechnianie materiałów informacyjnych (ulotek, broszur, plakatów) o przemocy w rodzinie i możliwościach uzyskania pomocy.

**3) Zwiększenie dostępności i efektywności działań profilaktycznych z zakresu przeciwdziałania przemocy w rodzinie adresowanych do różnych grup odbiorców.**

Działania:

- realizacja programów adresowanych do dzieci, młodzieży i nauczycieli dotyczących m. in. konstruktywnej komunikacji interpersonalnej, porozumiewania się bez przemocy, modyfikowania agresywnych zachowań, mediacji i umiejętności rozwiązywania konfliktów bez użycia przemocy.

**4) Zwiększenie i wzmocnienie kompetencji zawodowych pracowników służb i instytucji zajmujących się przeciwdziałaniem przemocy w rodzinie.**

Działania:

- a) szkolenia grup zawodowych z obszaru przeciwdziałania przemocy w rodzinie dla potrzeb współpracy w grupach roboczych
- b) organizowanie szkoleń, spotkań, warsztatów dla różnych grup zawodowych realizujących zadania w zakresie przeciwdziałania przemocy w rodzinie

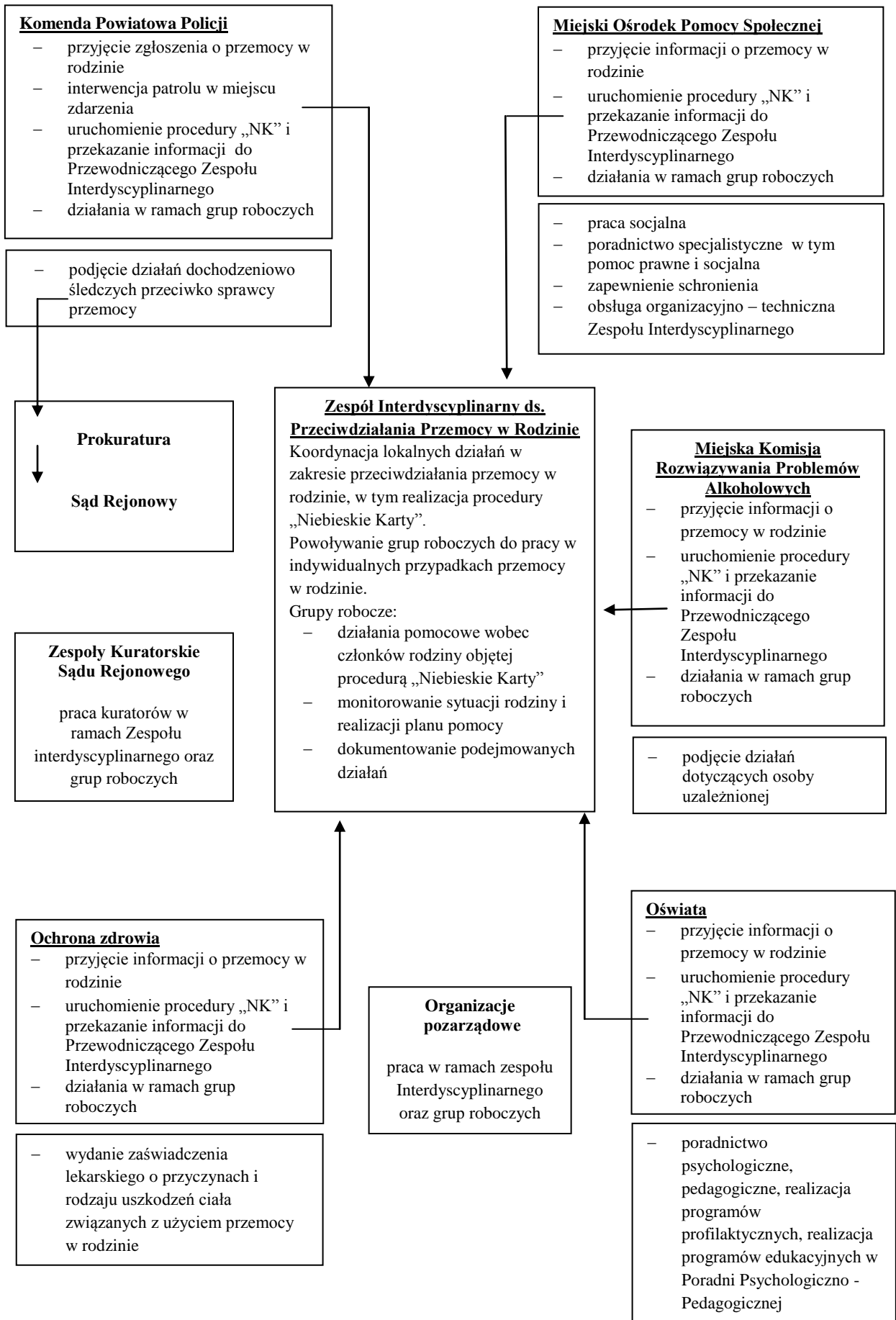


**5) Zapewnienie kompleksowej pomocy członkom rodzin, w których występuje problem przemocy.**

Działania:

- a) prowadzenie punktu informacyjnego ds. przeciwdziałania uzależnieniom przy UM,
- b) prowadzenie punktu konsultacyjnego ds. przeciwdziałania uzależnieniom i przemocy w rodzinie,
- c) działania pomocowe realizowane przez Bielsko-Podlaskie Stowarzyszenie Abstynentów Klub Abstynentów „Promień” w Bielsku Podlaskim,
- d) realizacja programów terapeutycznych dla osób doznających przemocy w rodzinie,
- e) realizacja procedury „Niebieskie Karty”.

## V. SYSTEM PRZECIWDZIAŁANIA PRZEMOCY W RODZINIE W GMINIE MIEJSKIEJ BIELSK PODLASKI



**VI. HARMONOGRAM DZIAŁAŃ GMINNEGO PROGRAMU  
PRZECIWDZIAŁANIA PRZEMOCY W RODZINIE ORAZ OCHRONY OFIAR  
PRZEMOCY W RODZINIE W BIELSKU PODLASKIM NA LATA 2016 – 2020**

<b>Lp.</b>	<b>Działanie</b>	<b>Zadanie</b>	<b>Termin realizacji</b>	<b>Źródło finansowania</b>	<b>Realizator</b>
1.	<b>Diagnozowanie i monitorowanie problemu przemocy w rodzinie</b>	Monitorowanie problematyki przemocy w rodzinie oraz udzielanej pomocy	Na bieżąco	OPS	Zespół Interdyscyplinarny, MOPS, Policja, Stowarzyszenie na rzecz Przeciwdziałania Przemocy w Rodzinie „Fundament” Sąd i Prokuratura GKRPA Placówki oświatowe Placówki ochrony zdrowia
		Zbieranie i aktualizowanie informacji na temat rozmiarów i form przemocy	Na bieżąco	OPS	MOPS, Zespół Interdyscyplinarny, Policja, MKRPA, Sąd rejonowy, Prokuratura rejonowa, Placówki oświatowe, Stowarzyszenie na rzecz Przeciwdziałania Przemocy w Rodzinie „Fundament” Placówki ochrony zdrowia
2.	<b>Podniesienie świadomości i wrażliwości społecznej na problemy związane z przemocą w rodzinie</b>	Przygotowanie materiałów informacyjnych dla osób doznających przemocy oraz osób stosujących przemoc, zawierających informacji o możliwej do uzyskania pomocy	Według potrzeb	Urząd Miasta Bielsk Podlaski	Urząd Miasta Bielsk Podlaski
		Rozpowszechnianie materiałów informacyjnych (ulotek, broszur, plakatów) o przemoc	Według potrzeb	Urząd Miasta Bielsk Podlaski	Urząd Miasta Bielsk Podlaski, MOPS, organizacje pozarządowe,

		w rodzinie i możliwościach uzyskania pomocy			Policja, Zespół Interdyscyplinarny,
3.	<b>Zwiększenie dostępności i efektywności działań profilaktycznych z zakresu przeciwdziałania przemocy w rodzinie adresowanych do różnych grup odbiorców</b>	Realizacja programów adresowanych m.in. do dzieci, młodzieży i nauczycieli dotyczących m. in.: – konstruktywnej komunikacji interpersonalnej, – porozumiewania bez przemocy – modyfikowania agresywnych zachowań, mediacji i umiejętności rozwiązywania konfliktów bez przemocy	Corocznie	Urząd Miasta Bielsk Podlaski	Urząd Miasta Bielsk Podlaski, MKRPA, placówki oświatowe, świetlice dla dzieci i młodzieży, organizacje pozarządowe
4.	<b>Zwiększenie i wzmocnienie kompetencji zawodowych pracowników służb i instytucji zajmujących się przeciwdziałaniem przemocy w rodzinie</b>	Szkolenia grup zawodowych z obszaru przeciwdziałania przemocy w rodzinie dla potrzeb współpracy w grupach roboczych	Według potrzeb	Urząd Miasta Bielsk Podlaski	Urząd Miasta Bielsk Podlaski, Zespół Interdyscyplinarny
		Organizowanie szkoleń, spotkań, warsztatów różnych grup zawodowych realizujących zadania w zakresie przeciwdziałania przemocy w rodzinie	Według potrzeb	Urząd Miasta Bielsk Podlaski	Urząd Miasta Bielsk Podlaski, MOPS, organizacje pozarządowe, parafie, kościoły, związki wyznaniowe, szkoły, policja
5.	<b>Zapewnienie kompleksowej pomocy członkom rodzin, w których występuje problem przemocy</b>	Prowadzenie Punktu informacyjnego ds. przeciwdziałania uzależnieniom przy Urzędzie Miasta Bielsk Podlaski	Na bieżąco	Urząd Miasta Bielsk Podlaski, MKRPA	Urząd Miasta Bielsk Podlaski, MKRPA
		Prowadzenie Punktu konsultacyjnego ds. przeciwdziałania uzależnieniom i przemocy w rodzinie	Na bieżąco	Urząd Miasta Bielsk Podlaski	Urząd Miasta Bielsk Podlaski, organizacje pozarządowe
		Działania pomocowe realizowane przez Bielsko-Podlaskie Stowarzyszenie Abstynentów Klub Na bieżąco Abstynentów „Promień” w Bielsku Podlaskim	Na bieżąco	Urząd Miasta Bielsk Podlaski	Organizacja pozarządowa
		Realizacja programów terapeutycznych dla osób doznających przemocy w rodzinie	Na bieżąco		PCPR, Poradnia Psychologiczna - Pedagogiczna, organizacje

					pozarządowe, świetlice dla dzieci i młodzieży,
		Realizacja procedury „Niebieskie Karty”	Na bieżąco	Urząd Miasta Bielsk Podlaski, MOPS, Policja	Urząd Miasta Bielsk Podlaski, MOPS, Policja, Zespół Interdyscyplinar ny

## VII. MONITORING, SPRAWOZDAWCZOŚĆ I EWALUACJA

Realizacja programu będzie systematycznie monitorowana. Uzyskane informacje pozwolą na planowanie działań i rozwijanie programu w przyszłości. Monitorowanie programu będzie prowadzone przez Miejski Ośrodek Pomocy Społecznej w Bielsku Podlaskim na podstawie informacji uzyskanych od realizatorów programu. Ostateczne efekty podsumowane zostaną w sprawozdaniu z realizacji Gminnego Programu Przeciwdziałania Przemocy w Rodzinie i Ochrony Ofiar Przemocy w Rodzinie, które zostanie przedłożone do wiadomości Burmistrzowi Miasta Bielsk Podlaski w I kwartale każdego roku za rok ubiegły.

**PRZEWODNICZĄCY RADY**

***/-/ Igor Łukaszuk***